

Valsts kanceleja

# Ievads kapitālsabiedrību pārvaldībā

Mācību seminārs pašvaldībām  
platformā MS Teams

**19.09.2025.**



# Darba kārtība



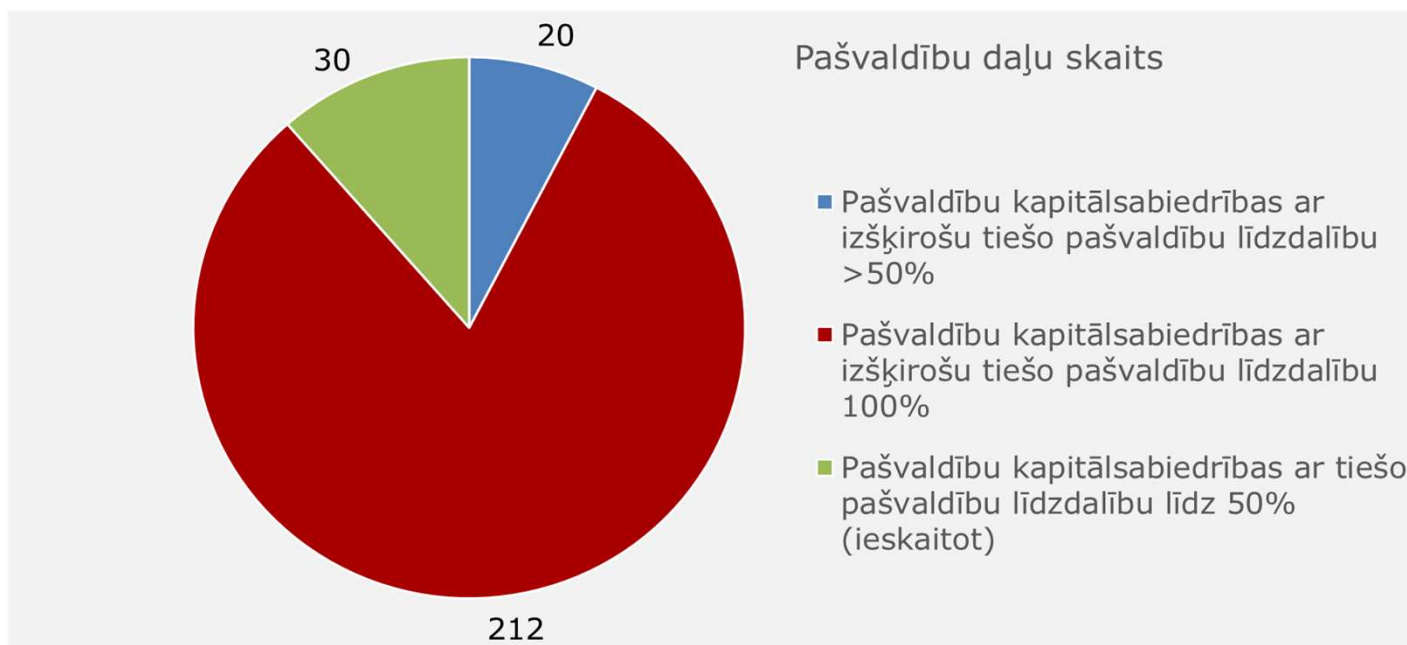
10.00-11:30	<b>Kapitāla daļu turētāja uzdevumi:</b>	11:30-11:40	Informācijas publiskošanas prasības
	- Līdzdalības iegūšana, pārvērtēšana, izbeigšana	11:40-12:00	Jautājumi & atbildes
	- Vispārējā stratēģiskā mērķa noteikšana		
	- Kapitālsabiedrību iedalījums pēc finansējuma avotiem		
	- Īpašnieka gaidu vēstules izstrāde		
	- Vidēja termiņa darbības stratēģija		
	- Darbības rezultātu izvērtēšana		
	- Padomes un valdes nominācijas process		
	- Atalgojuma noteikšanas principi		
	<b>Padomes uzdevumi</b>		



# **Ievads. Publiskas personas līdzdalības pamatojums**

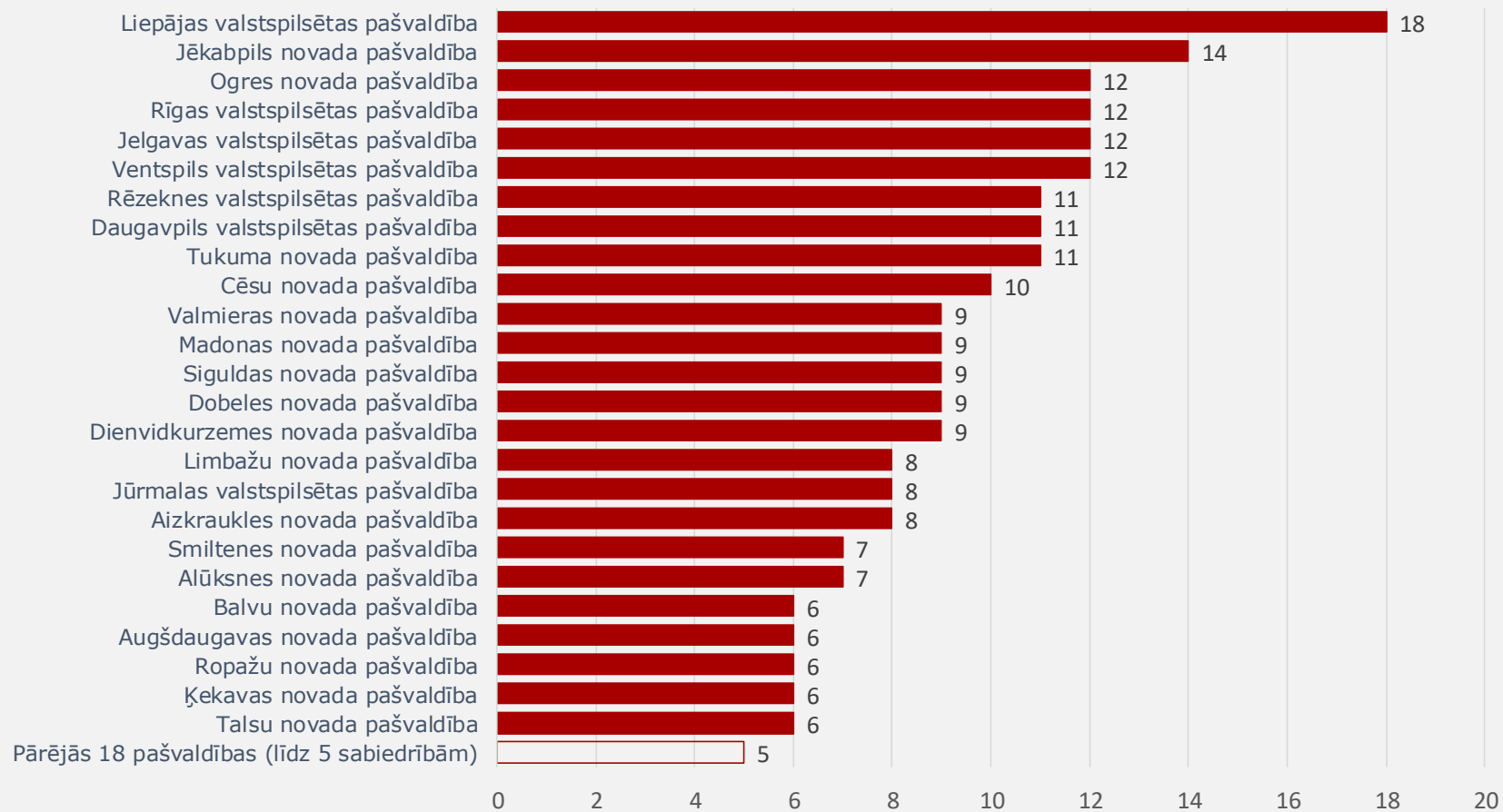
# PAŠVALDĪBU LĪDZDALĪBA KOMERCDARBĪBĀ

31.12.2024.



# PAŠVALDĪBU LĪDZDALĪBA KOMERCSDARBĪBĀ 31.12.2024.

## Turējumā esošās kapitālsabiedrības





# Publiskas personas līdzdalības kapitālsabiedrībā pamatojums

## Valsts pārvaldes iekārtas likuma 87.pants. Pamatnoteikumi publiskas personas darbībai privāto tiesību jomā:

- Publiska persona privāto tiesību jomā darbojas šādos gadījumos:
  - veicot darījumus, kas nepieciešami tās darbības nodrošināšanai,
  - sniedzot pakalpojumus,
  - dibinot kapitālsabiedrību vai iegūstot līdzdalību esošā kapitālsabiedrībā.
- Attiecas likumi, kas reglamentē privāttiesiskus darījumus vispār, ja neierobežo citi normatīvie akti.
- Atvasinātas publiskas personas, izveidojot privāto tiesību juridiskās personas, arī tādas, kurām nav peļņas gūšanas rakstura, nevar izvairīties no šajā likumā noteiktās atbildības un izvirzīt tām citus mērķus, kas neizriet no attiecīgās publiskās personas funkcijām.



# Publiskas personas līdzdalības kapitālsabiedrībā pamatojums

## Valsts pārvaldes iekārtas likuma 88.pants:

- Tirgus nav spējīgs nodrošināt sabiedrības interešu īstenošanu attiecīgajā jomā
- Tiek radītas preces, pakalpojumi vai pārvaldīti tādi īpašumi, kas ir stratēģiski svarīgi valsts attīstībai vai valsts drošībai
- ✓ Dalība kapitālsabiedrībā ir efektīvāks risinājums attiecīgo sabiedrības interešu nodrošināšanai salīdzinājumā ar citām alternatīvām (piemēram, aģentūras izveide)

# Pašvaldības līdzdalības kapitālsabiedrībā analīzes elementi



- Atbilstība VPIL 88. panta pirmās daļas nosacījumiem
- Vērtējums, vai kapitālsabiedrības pamatdarbība ir saistīta ar deleģēto uzdevumu izpildi/kapitālsabiedrība darbojas tirgū
- Kāds ir kapitālsabiedrības biznesa modelis
- Līdzdalības ekonomiskie un sociālie ieguvumi
- Alternatīvo risinājumu vērtējums
- Konkurences analīze

Saite uz Konkurences padomes informatīvo materiālu:

<https://www.kp.gov.lv/lv/media/1072/download?attachment>



# Tiecamies uz starptautiskiem standartiem korporatīvajā pārvaldībā

OECD vadlīniju tvērums:

I.Līdzdalības pamatojums

II.Valsts kā īpašnieka loma

III.Vienlīdzīga darbība tirgū

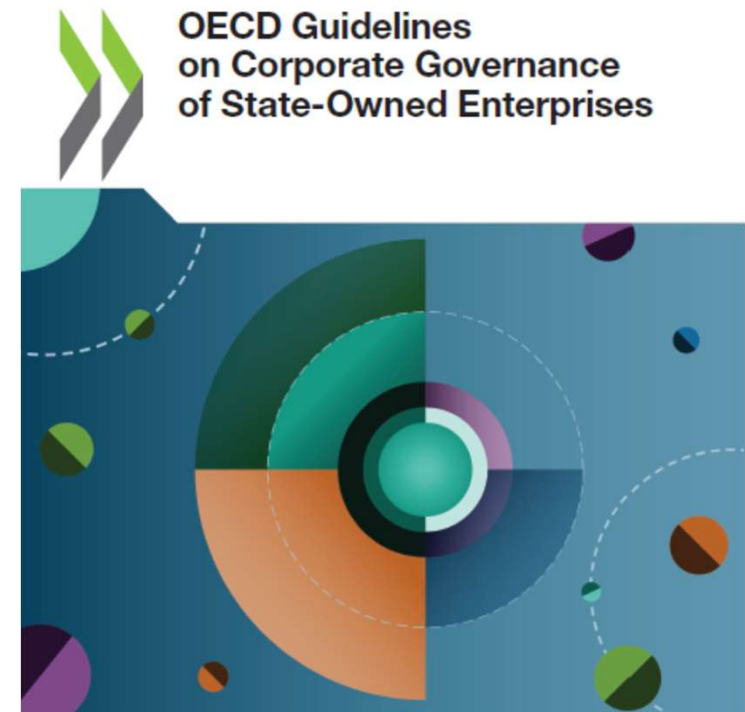
IV.Vienlīdzīga attieksme pret visiem akcionāriem un citiem investoriem

V.Atklātība un caurspīdīgums

VI.Padomes atbildība un sastāvs

VII.Ilgtspēja

<https://doi.org/10.1787/18a24f43-en>





# Pārvaldība kā biržā kotētiem uzņēmumiem

Kodekss 17 principi - 10 sadaļās

- uzņēmuma stratēģija
- iekšējo kultūra un ētika
- Iekšējā kontroles sistēma, riska vadība un iekšējais audits
- Ārējais revidents
- Padomes ievēlēšana
- Padomes un valdes atalgojuma noteikšana
- Padomes darbs un lēmumi
- Interesu konflikta novēršana
- Akcionāru sapulce
- Uzņēmuma caurskatāmība

[KORPORATĪVĀS PĀRVALDĪBAS KODEKSS -  
https://www.tm.gov.lv/lv/media/19842/download?attachment](https://www.tm.gov.lv/lv/media/19842/download?attachment)



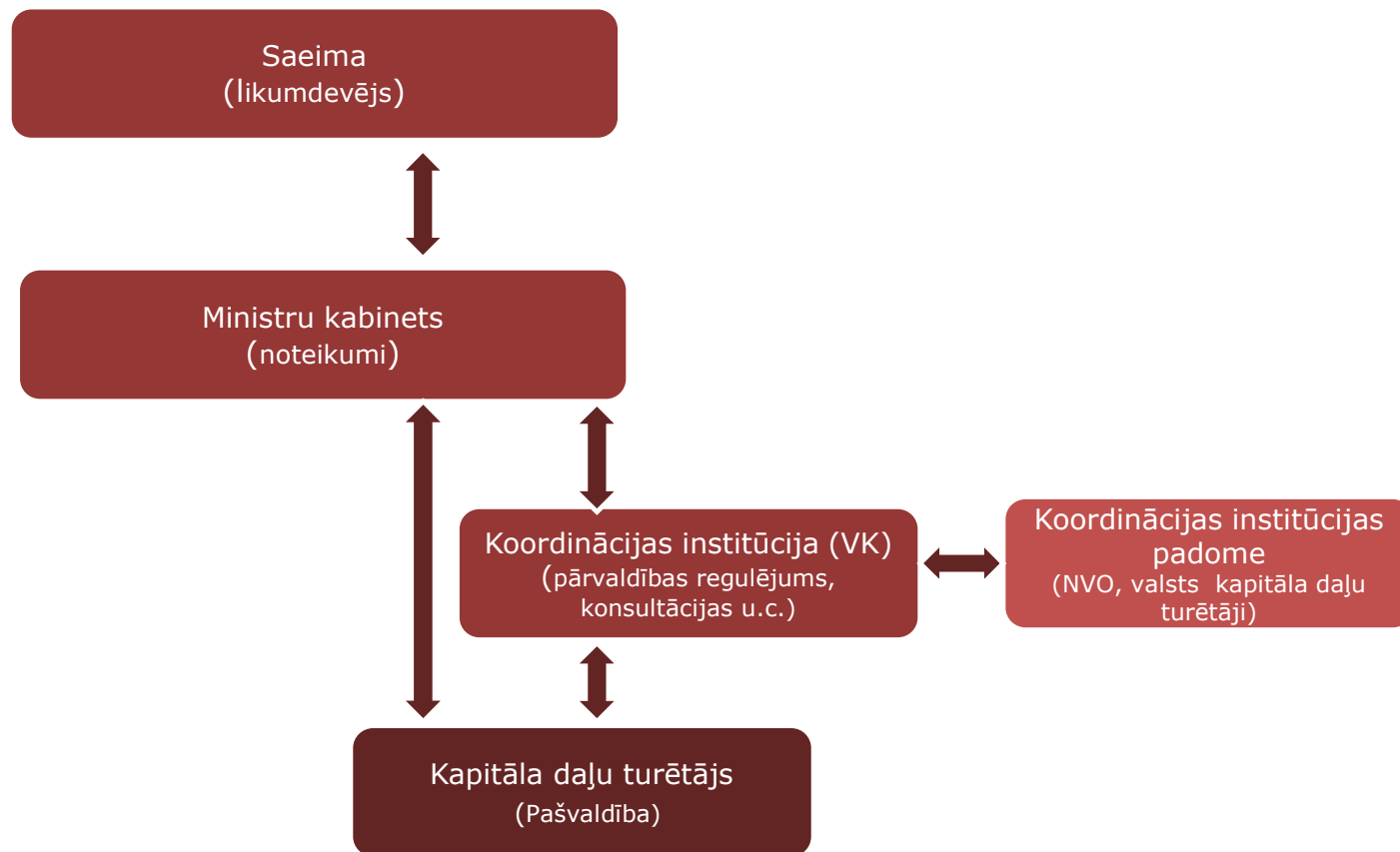
## KORPORATĪVĀS PĀRVALDĪBAS KODEKSS

Labas korporatīvās pārvaldības  
ieteikumi uzņēmumiem Latvijā



# Kapitāla daļu turētāja uzdevumi

# Koordinācijas institūcijas modelis Latvijā – pašvaldību kapitālsabiedrību pārvaldība





# Pašvaldību kapitālsabiedrības pārvaldes institūcijas

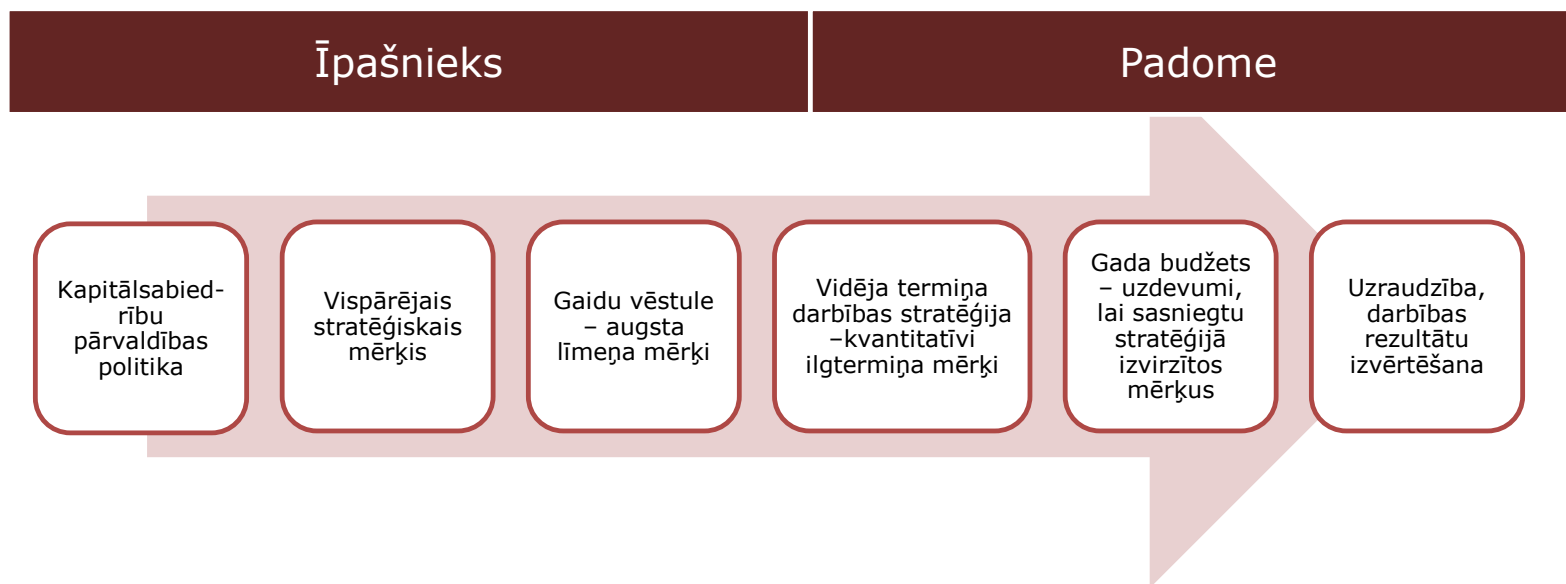
## Kapitālsabiedrības pārvaldi īsteno

- dalībnieks (augstākā lēmējinstītūcija – pašvaldības dome)
- dalībnieku/akcionāru sapulce (kapitāla daļu turētāja pārstāvis – pašvaldības izpilddirektors)
- padome (ja tāda ir izveidota)
- valde





## Skaidra pārvaldība – aktīva īpašnieka princips





# Būtiskie pārvaldes institūciju uzdevumi

## ☐ Dalībnieka (Pašvaldības domes) kompetence

- Lēmums par līdzdalības iegūšanu, saglabāšanu vai izbeigšanu
- Vispārējā stratēģiskā mērķa noteikšana
- Pārvaldības likuma 33.-35.pants:
  - nosaka kārtību, kā saņemt un izvērtē atsevišķu orgānu viedokļus pirms stratēģijas apstiprināšanas
  - nosaka kārtību, kā izvērtē darbības rezultātus
  - nosaka kārtību, kādā izmaksājamas dividendes

## ☐ Dalībnieku/akcionāru sapulces kompetence

- Gada pārskata apstiprināšana un lēmums par peļņas izlietošanu
- Padomes vai valdes (ja nav izveidota padome) ievēlēšana, atlīdzības noteikšana
- Statūtu apstiprināšana
- Īpašnieka gaidu vēstules apstiprināšana
- Padomes uzdevumu pildīšana, ja nav izveidota padome
- Darījumu apstiprināšana



# Būtiskie pārvaldes institūciju uzdevumi (turpinājums)

## □ Padomes uzdevumi

- ievēlēt un atsaukt valdes locekļus, noteikt atlīdzību
- apstiprināt vidēja termiņa darbības stratēģiju un uzraudzīt tās īstenošanu
- pastāvīgi uzraudzīt, lai sabiedrības lietas tiktu kārtotas saskaņā ar normatīvo tiesību aktu, sabiedrības statūtu, akcionāru sapulces lēmumu prasībām
- apstiprināt ikgadējo budžetu un uzraudzīt tā izpildi
- uzraudzīt iekšējās kontroles un risku pārvaldības sistēmu darbību, pārskatīt to atbilstību un efektivitāti
- apstiprināt būtiskākās politikas
- un citi uzdevumi

## □ Valde

- sabiedrības izpildinstitūcija, kura vada un pārstāv sabiedrību



# Pašvaldības kapitāla daļu turētājs

## **Pārvaldības darbības, kas jānodrošina kapitāla daļu turētājam/turētāja pārstāvim:**

Ierosina pašvaldības līdzdalības iegūšanu/izbeigšanu un sagatavo līdzdalības izvērtējumu

Īpašnieka gaidu vēstules sagatavošana

Vidēja termiņa darbības stratēģijas saskaņošana

Kapitālsabiedrības darbības rezultātu ikgadējā izvērtēšana

- Priekšlikuma sagatavošana par atšķirīgu dividenžu izmaksu
- Visi padomes uzdevumi, ja nav izveidota padome
- Valdes/padomes locekļa nominācijas procesa savlaicīga uzsākšana un nodrošināšana
- Valdes/ padomes locekļa atlīdzības politika, atlīdzības noteikšana, mērķu izvērtēšana un to novērtēšana, ikgadējais prēmijas aprēķins
- Valdes locekļu/padomes ikgadējais darba novērtējums
- Informācijas publiskošanas prasību izpilde
- Uzraudzības nodrošināšana, piemēram, Pašvaldības domes uzdevumi, Koordinācijas institūcijas ieteikumi



## **Par nozares politikas veidošanu atbildīgie iesaistīti šādos lēmumos:**

- ❑ Līdzdalības iegūšanu vai izbeigšanu, kā arī izšķirošās ietekmes iegūšanu vai izbeigšanu kapitālsabiedrībā var ierosināt par attiecīgas nozares politiku atbildīgie pašvaldībā
- ❑ Īpašnieka gaidu vēstules saskaņošana – par nefinanšu mērķiem un to atbilstību nozares politikas mērķiem
- ❑ Vidēja termiņa darbības stratēģijas saskaņošana - par izvirzītajiem nefinanšu mērķiem un to atbilstību nozares politikas mērķiem
- ❑ Kapitālsabiedrības darbības rezultātu ikgadējā izvērtēšana - nefinanšu mērķu sasniegšana iepriekšējā gadā, kā arī priekšlikumi turpmākajai rīcībai



## Vispārējais stratēģiskais mērķis (VSM)

- Mērķis, kuru publiska persona vēlas sasniegt ar līdzdalību kapitālsabiedrībā
- VSM izriet no tiesību aktiem un politikas plānošanas dokumentiem
- VSM skaidro gaidu vēstulē un no tā izriet nefinanšu mērķi
- VSM jāpārvērtē ne retāk kā reizi piecos gados



## 24.<sup>1</sup> pants. Publiskas personas kapitālsabiedrību iedalījums grupās pēc to finansējuma avotiem

- (1) Publiskas personas kapitāla daļu turētājs nosaka, ka publiskas personas kapitālsabiedrība atkarībā no tās finansējuma avotiem ietilpst vienā no šādām grupām:
- 1) komerciāla publiskas personas kapitālsabiedrība — kapitālsabiedrība, kura nav iekļauta vispārējās valdības sektorā un kurai valsts vai pašvaldības budžeta finansējums pēdējo triju gadu laikā nepārsniedz 10 procentus no kapitālsabiedrības vidējā kopējā apgrozījuma šajā periodā;
  - 2) no publiskas personas atkarīga nekomerciāla publiskas personas kapitālsabiedrība — vispārējās valdības sektorā iekļauta kapitālsabiedrība, kura primāri nodrošina nefinanšu mērķu īstenošanu un kurai valsts vai pašvaldības budžeta finansējums pēdējo triju gadu laikā pārsniedz 90 procentus no kapitālsabiedrības vidējā kopējā apgrozījuma šajā periodā;
  - 3) no publiskas personas atkarīga komerciāla publiskas personas kapitālsabiedrība — kapitālsabiedrība, kura neatbilst šīs daļas 1. un 2. punktā noteiktajiem kritērijiem.
- (2) Publiskas personas kapitālsabiedrības meitas sabiedrības ietilpst tajā pašā grupā, kurā ietilpst mātes sabiedrība, izņemot gadījumu, kad meitas sabiedrība tiek finansēta pēc atšķirīgiem principiem.
- (3) Mainoties finansējuma avotiem vai izvērtējot līdzdalību kapitālsabiedrībā šā likuma 7. pantā noteiktajā kārtībā, kapitāla daļu turētājs aktualizē publiskas personas kapitālsabiedrības piederību pie konkrētas grupas.

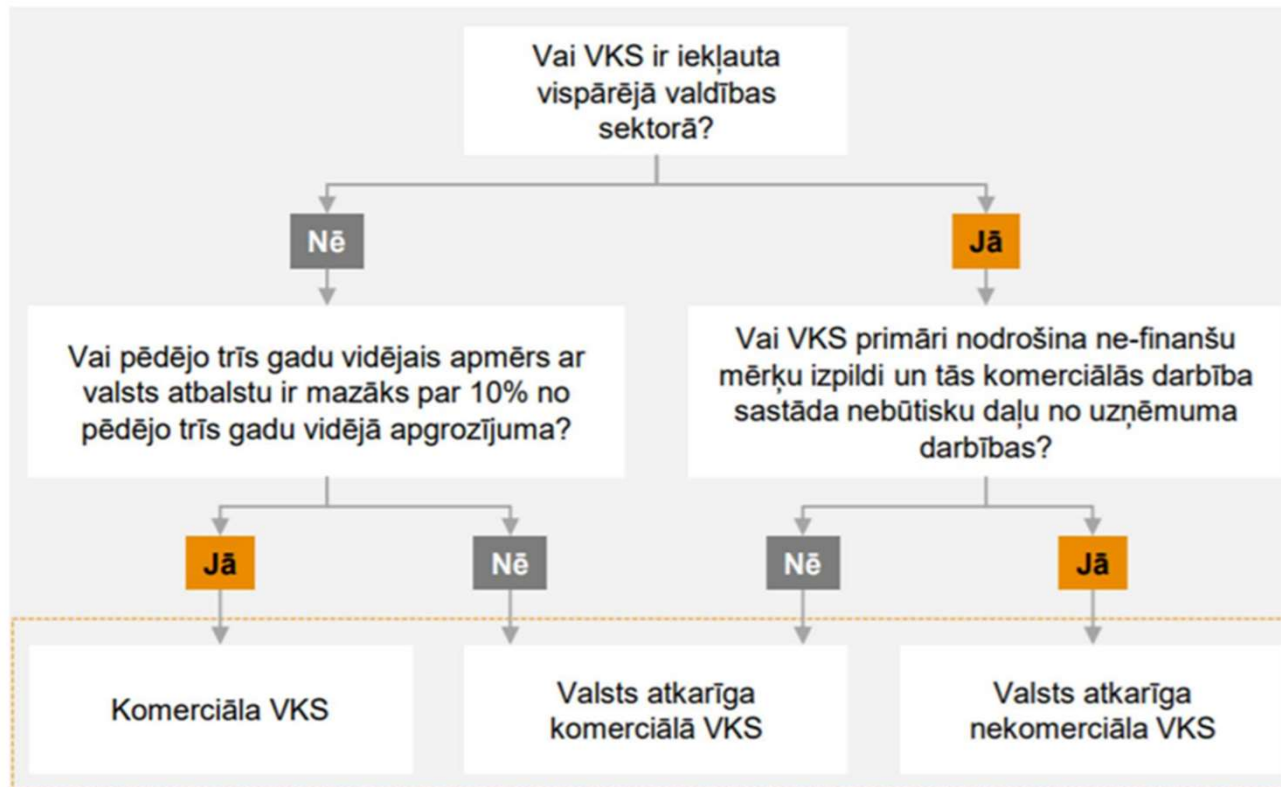


## **24.<sup>1</sup> pants. Publiskas personas kapitālsabiedrību iedalījums grupās pēc to finansējuma avotiem - *piemērošana***

1. Izvērtē, vai kapitālsabiedrība ir iekļauta vispārējās valdības sektorā (saite uz CSP mājas lapu: <https://tools.stat.gov.lv/isk/lv>), S130330 "Vispārējā valdība" – Pašvaldību struktūru kontrolētas un finansētas komercsabiedrības
2. Izvērtē valsts vai pašvaldības budžeta finansējuma apmēru pēdējo triju gadu laikā no kapitālsabiedrības vidējā kopējā apgrozījuma šajā periodā



# Kapitālsabiedrību iedalījums pēc finansējuma avotiem (no vadlinijām)





# Īpašnieka gaidu vēstule

Gaidu vēstule sniedz skaidrojumu vispārējiem stratēģiskajiem mērķiem un ietver gaidas, ko pašvaldība kā īpašnieks vēlas sasniegt ar līdzdalību kapitālsabiedrībā.

Tas ir īpašnieka definēts kapitālsabiedrības sagaidāmais attīstības virziens, kas palīdz valdei un padomei (ja tāda ir izveidota) noteikt kapitālsabiedrības finanšu un nefinanšu mērķus, kas tiek ietverti stratēģijā.

Kapitālsabiedrībām, kurām nav padome, gaidu vēstulei jābūt detalizētākai

Vadlīnijas:

[https://www.valstskapitals.gov.lv/images/userfiles/1.2\\_23.2.1\\_vid-term\\_darb\\_strat\\_vadlinijas\\_170622%282%29.pdf](https://www.valstskapitals.gov.lv/images/userfiles/1.2_23.2.1_vid-term_darb_strat_vadlinijas_170622%282%29.pdf)

# Gaidu vēstules saturs

## 24.2. panta trešā daļa.

### Gaidu vēstulē ietver informāciju par:

---

kapitālsabiedrības vispārējo stratēģisko mērķu tvērumu un robežām

---

kapitālsabiedrības augsta līmeņa finanšu un nefinanšu mērķiem sasaistē ar vispārējiem stratēģiskajiem mērķiem

---

publiskas personas iecerēm, ko nepieciešams īstenot ar līdzdalību kapitālsabiedrībā noteiktā periodā, tostarp informāciju par nozaru politikas dokumentos ietvertajiem uz konkrēto kapitālsabiedrību attiecināmajiem mērķiem

---

paredzamo kapitālsabiedrības attīstības virzienu un kapitāla daļu turētāja finanšu iecerēm

---

nefinanšu mērķiem, kuru sasniegšanai attiecīgi paredz piešķirt publiskas personas finansējumu vai nodrošināt citus finansējuma avotus, kā arī ieceres vai kvalitātes standartus attiecībā uz publiskas personas uzdevumu izpildi, ja nav noslēgts deleģēšanas līgums

---

kapitālsabiedrības iekļaušanu attiecīgajā grupā, ievērojot šā likuma 24.1 panta pirmajā daļā noteikto

---

citu informāciju, ja nepieciešams





# Vidēja termiņa darbības stratēģija

Izstrādā balstoties uz VSM un gaidu vēstuli

Vidējam termiņam 3-7 gadi (bet var būt ilgāki plānošanas dokumenti)

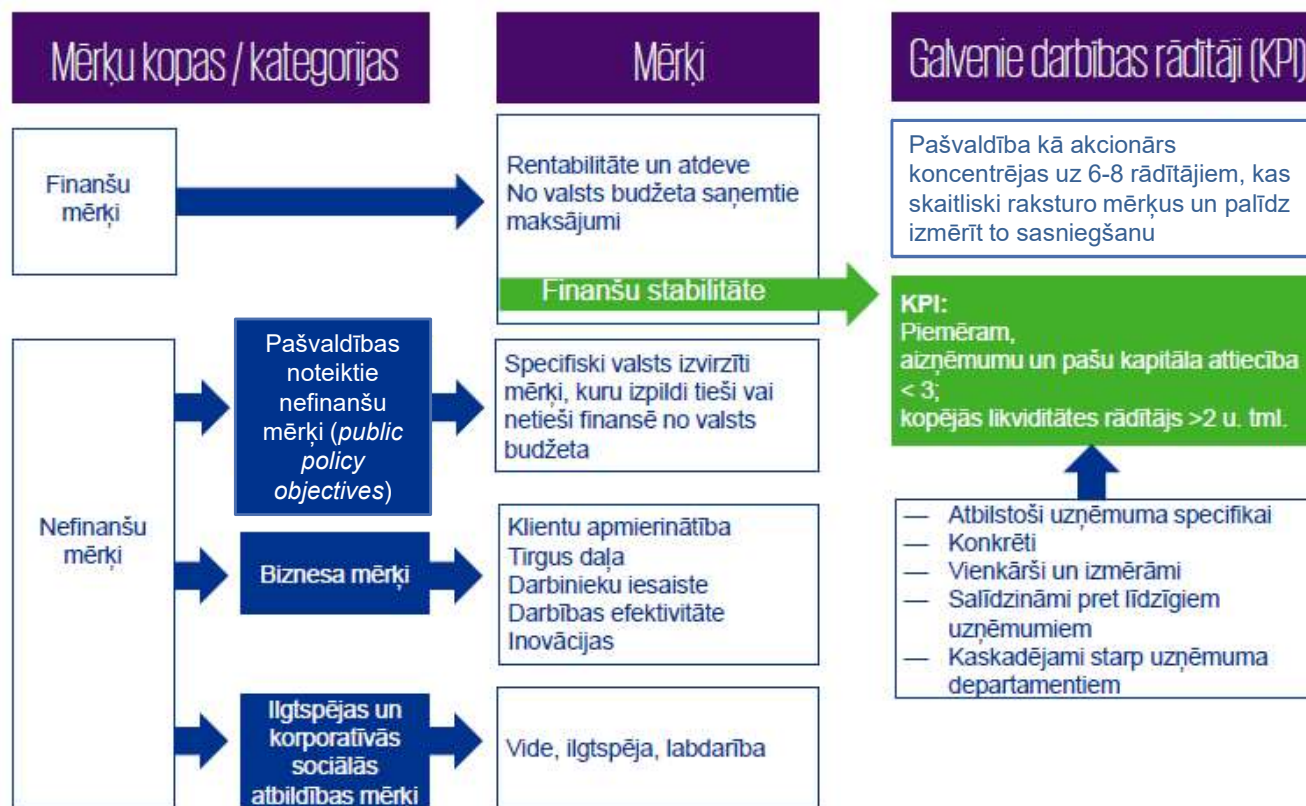
Vadlīnijas:

[https://www.valstskapitals.gov.lv/images/userfiles/1.2\\_23.2.1\\_vid-term\\_darb\\_strat\\_vadlinijas\\_170622%282%29.pdf](https://www.valstskapitals.gov.lv/images/userfiles/1.2_23.2.1_vid-term_darb_strat_vadlinijas_170622%282%29.pdf)





# Mērķi un galvenie darbības rādītāji



Pieejams šeit:

[http://www.valstskapitals.gov.lv/images/userfiles/KS\\_izvertejums\\_secinajumi\\_20190212.pdf](http://www.valstskapitals.gov.lv/images/userfiles/KS_izvertejums_secinajumi_20190212.pdf)



# Darbības rezultātu izvērtēšana

- Kapitālsabiedrības darbības rezultāti
- Valdes locekļu vērtēšana
- Padomes pašvērtējums

Piezīme: Pārvaldības likuma 34.panta trešā daļa nosaka, ka atvasinātas publiskas personas augstākā lēmējinstītūcija nosaka **kārtību**, kādā atvasinātas publiskas personas kapitāla daļu turētāja pārstāvis izvērtē šā panta pirmajā daļā minētos kapitālsabiedrības darbības rezultātus.

## Kapitālsabiedrību darbības rezultātu vērtēšanas elementi

Pārskata  
sagatavošana

Vērtēšanas  
institūcijas

Vērtējuma  
piešķiršana

Turpmākā rīcība

# Valdes un padomes locekļu atlases un darbības cikls



Padomes nominācijas procesus organizē kapitāla daļu turētājs

Valdes locekļu atlases procesus organizē:

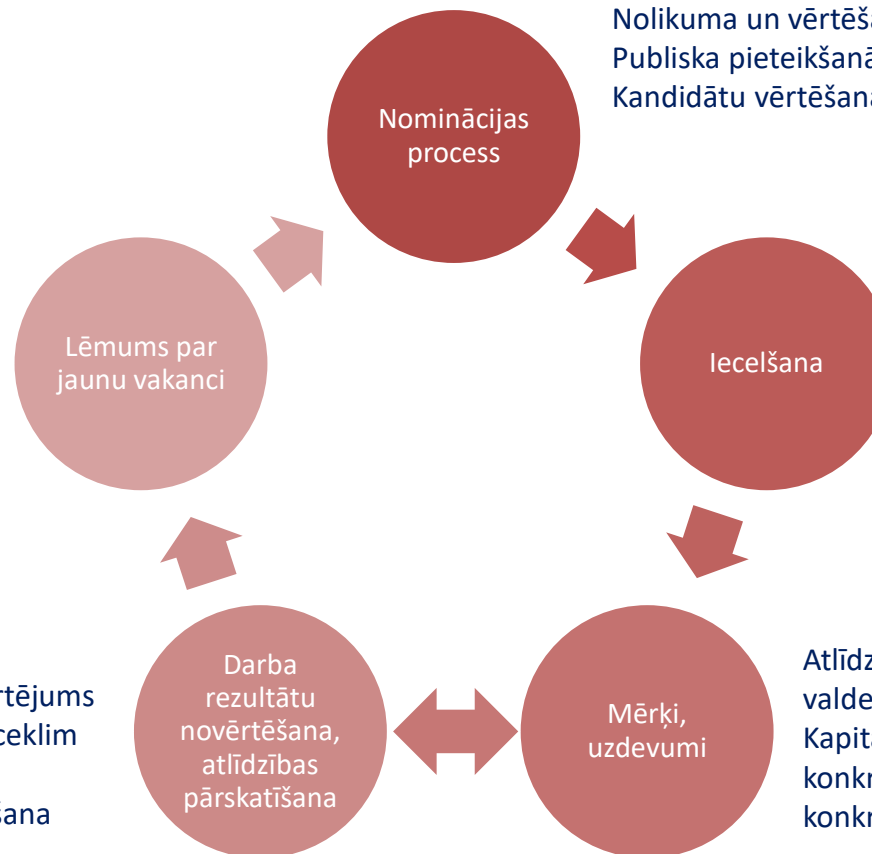
- padome, ja tāda ir izveidota
- kapitāla daļu turētājs, ja padome nav izveidota

MK noteikumi Nr. 20 (07.01.2020.)

[Vadlīnijas](#)

Nominācijas komisijas izveide  
Nolikuma un vērtēšanas kritēriju apstiprināšana  
Publiska pieteikšanās  
Kandidātu vērtēšana un lēmuma pieņemšana

Vakances apraksts  
Prasības kandidātiem  
Atlīdzības noteikšana



Tikšanās ar izvirzītajiem kandidātiem  
Pilnvarojuma līguma nosacījumi  
Iecelšana uz 5 gadiem

Valdes/ padomes locekļu darba ikgadējs novērtējums  
Lēmums par mainīgās daļas izmaksu valdes loceklim  
Mērķu izvirzīšana nākamajam gadam  
Atlīdzības ikgadēja pārskatīšana, arī samazināšana  
Lēmums par iecelšanu uz nākamo termiņu

Atlīdzības politika  
valdei/padomei  
Kapitālsabiedrības/ budžeta un  
konkrētā valdes locekļa mērķi  
konkrētam gadam



## Atalgojuma noteikšanas principi

1. Valdes un padomes locekļu atlīdzības politika, ko apstiprina dalībnieku sapulce
2. Kapitālsabiedrība iedalīta pēc lieluma, reizi gadā apstiprina
3. Izmanto noteikto klasifikācijas grupu (komerciāla, atkarīga komerciāla, nekomerciāla), noteikta gaidu vēstulē
4. Informācijas avots par privātā sektora atlīdzības lielumu
5. Tiek izmantots CSP publicētais valstī strādājošo iepriekšējā gada mēneša vidējās darba samaksas apmērs, to reizinot ar MK noteikumos esošo koeficientu (1-10), ko nedrīkst pārsniegt
6. Valdes locekļu atalgojums ir līdz 75% no valdes priekšsēdētāja (līdzīgi arī attiecībā uz padomes locekļiem)
7. Padomes locekļu atlīdzība nepārsniedz 30% no valdes priekšsēdētāja atlīdzības
8. Arī prēmijas apmērs atkarīgs no klasifikācijas un lieluma
9. Gaidu vēstules neesamības gadījumā piemēro nekomerciālas kapitālsabiedrības statusu



## Mēneša atlīdzības apmēru nosaka, ņemot vērā:

1. kapitālsabiedrības rīcībā esošos pieejamos finanšu līdzekļus;
2. vai kapitālsabiedrība ir eksportējoša (eksporta ieņēmumi veido vismaz 20% no kapitālsabiedrības kopējiem ieņēmumiem);
3. vidēja termiņa darbības stratēģijā izvirzītos mērķus (piemēram, aktīvu vērtības pieaugums, izaicinoši plānotie finanšu un nefinanšu mērķi salīdzinājumā ar vēsturiskajiem datiem un rādītājiem attiecīgajā nozarē vai tieši otrādi – darbības sašaurināšana);
4. vidēja termiņa stratēģijā neplānotu vai pilnvarojuma līgumā neminētu, bet kapitālsabiedrībai īpaši svarīgu darba uzdevumu vai jaunu funkciju veikšanu, būtisku risku vai grūtību novēršanu, svarīgi nacionāla līmeņa, stratēģiskās infrastruktūras projekti, citas pārmaiņas, t.sk. reorganizācija;
5. valdes loceklim noteikto atbildības jomu.



## Piemērs valdes priekšsēdētāja atlīdzības aprēķināšanai (vadlīnijas)

Kritērijs	Procentuālā ietekme	Pamatojums	Atalgojuma daļa
Atlīdzības fiksētās daļas apmērs nozarē privātā sektorā attiecīgajam amatam atbilstoša lieluma kapitālsabiedrībā	Bāzes atalgojums (vidējā vērtība)	Pētījums vai informācija par atalgojumu iepriekšējā periodā 3500-4 000 EUR	3 750 EUR
Kapitālsabiedrības plānošanas dokumentos (t.sk. vidēja termiņa darbības stratēģijā) izvirzīti ambiciozi, grūti sasniedzami mērķi	0-10%* papildu bāzes atalgojumam	Nav būtiski lielāki vai ar nelielu pieauguma tendenci (1-2%), salīdzinot ar iepriekšējo periodu vai ir pat zemāki salīdzinot ar faktu iepriekšējā gadā	0 EUR (0%)
Pienākumu apjoms, sarežģītība, pārvaldāmi riski ar būtisku ietekmi uz kapitālsabiedrības darbību un atbildību	0-10%* papildu bāzes atalgojumam	Plānota būtiska programma izdevumu samazināšanai, kas ir valdes locekļa atbildības jomā	188 EUR (5%)
Kapitālsabiedrības rīcībā esošie atlīdzības izmaksai pieejamie finanšu līdzekļi	0-5%* papildu bāzes atalgojuma	Plānotais vadības personāla atlīdzību pieaugums kapitālsabiedrībā 1%	37,5 EUR (1%)
Kapitālsabiedrības pašu ieņēmumu īpatsvars un publisko finanšu resursu īpatsvars kapitālsabiedrības kopējos ieņēmumos	līdz 20%* samazinājums bāzes atalgojumam	Kapitālsabiedrības finansējums no publiskajiem resursiem (tiešais un netiešais) ir 60%, bet komercpakalpojumi ir papildu	Samazina par 750 EUR (20%)
Kopā			3 226 EUR

\* nosaka kapitāldaļu turētājs vai padome pēc saviem ieskatiem



## Pārejas noteikumi

Mēneša atlīdzību, kas valdes priekšsēdētājam, valdes loceklim, padomes priekšsēdētājam vai padomes loceklim noteikta līdz šo noteikumu spēkā stāšanās brīdim, var nepārskatīt līdz pilnvaru termiņa beigām.

42. punkts. Kapitāla daļu turētājs līdz 2026. gada 31. decembrim nodrošina, ka kapitālsabiedrības valdes un padomes locekļu skaits atbilst šo noteikumu 1. pielikumam.

Pārvaldības likumā. Pārejas noteikumi

36. Periodā no 2025. gada 1. janvāra līdz 2026. gada 31. decembrim publiskas personas kontrolētās kapitālsabiedrībās, publiski privātās kapitālsabiedrībās, publiskas personas kapitālsabiedrībās un to atkarīgajās kapitālsabiedrībās valdes un padomes locekļu atlīdzība tiek noteikta, nepārsniedzot to atlīdzību, kāda valdes vai padomes loceklim bija noteikta šā pārejas noteikumu punkta spēkā stāšanās dienā. Minētajā periodā valdes vai padomes locekļa atlīdzību var palielināt ne vairāk kā par 2,6 procentiem virs šā pārejas noteikumu punkta spēkā stāšanās dienā noteiktās atlīdzības apmēra tikai tādā gadījumā, ja valdes vai padomes locekļa atlīdzība 2023. un 2024. gadā netika palielināta.



## **Padomes uzdevumi**



## Likuma 107.panta 2.daļa

□ Padomes uzdevumi ir šādi:

- 1) ievēlēt un atsaukt valdes priekšsēdētāju un valdes locekļus;
- 2) noteikt valdes locekļu atlīdzību;
- 3) apstiprināt vidēja termiņa darbības stratēģiju un uzraudzīt tās īstenošanu;
- 4) pastāvīgi uzraudzīt, lai sabiedrības lietas tiktu kārtotas saskaņā ar normatīvo tiesību aktu, sabiedrības statūtu, akcionāru sapulcēs lemmu prasībām;
- 5) izskatīt sabiedrības gada pārskatu, valdes ziņojumu un valdes priekšlikumus par peļņas izlietošanu, sagatavot par tiem padomes ziņojumu un iesniegt tos akcionāru sapulcei;
- 6) pārstāvēt sabiedrību tiesā visās sabiedrības celtajās prasībās pret valdes locekļiem un valdes locekļu celtajās prasībās pret sabiedrību;
- 7) apstiprināt darījuma slēgšanu starp sabiedrību un valdes locekli vai revidentu;



## Likuma 107.panta 2.daļa (turpinājums)

- Padomes uzdevumi ir šādi:
- 8) iepriekš izskatīt visus jautājumus, kas ir akcionāra vai akcionāru sapulces kompetencē vai kas pēc valdes vai padomes locekļu ierosinājuma ieteikti izskatīšanai akcionāru sapulcē, un sniegt atzinumu par tiem;
- 9) sniegt akcionāram priekšlikumus par sabiedrības darbības uzlabošanu;
- 10) apstiprināt ikgadējo budžetu un uzraudzīt tā izpildi;
- 11) uzraudzīt iekšējās kontroles un risku pārvaldības sistēmu darbību, pārskatīt to atbilstību un efektivitāti;
- 12) apstiprināt būtiskākās politikas, kurās definēti sabiedrības darbības principi attiecībā uz risku pārvaldību, interešu konflikta novēršanu, korupcijas apkarošanu, korporatīvo pārvaldību un citiem jautājumiem;
- 13) veikt padomes darba ikgadējo pašvērtējumu.



## **publiskošanas prasības**



# Plašas informācijas publiskošanas prasības

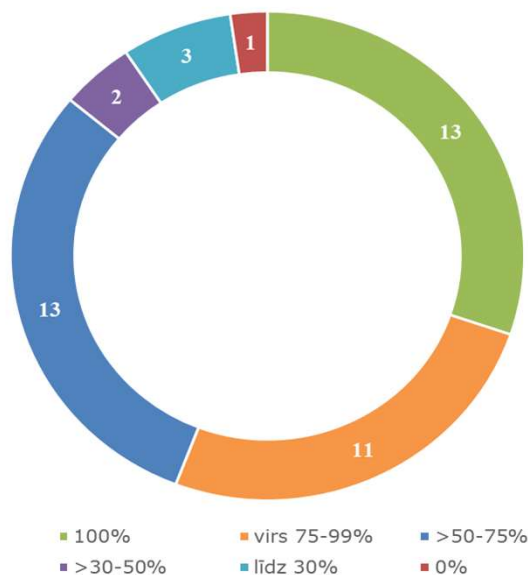
## Publiskas personas kapitāla daļu un kapitālsabiedrību pārvaldības likums

1. Atvasināta publiska persona nodrošina, ka tās mājaslapā internetā tiek publiskota aktuāla informācija par kapitālsabiedrībām (36.pants), *t.sk. ikgadējais pārskats par atvasinātai publiskai personai piederošām kapitālsabiedrībām un kapitāla daļām.*
2. Kapitālsabiedrībām prasības informācijas publiskošanai to mājas lapās (uzrauga kapitāla daļu turētājs) (58.pants)
3. Valsts kanceleja uzrauga - >> publicē mājas lapā
4. Valsts kanceleja apkopo mājas lapā (datubāze) un gada pārskatā

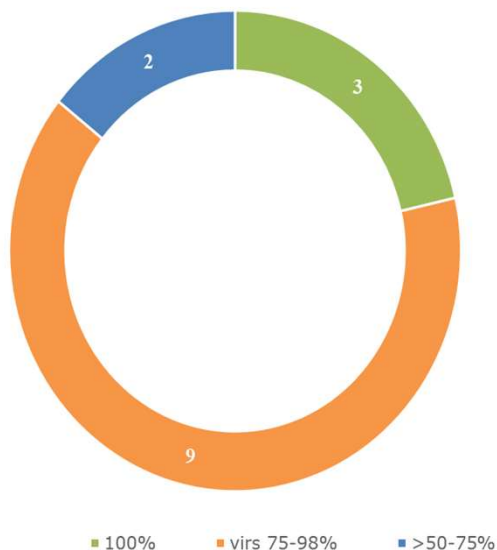


# Informācijas publiskošanas vērtējums par 2024.gadu (2025.gada jūlijs- septembris)

Pašvaldību mājas lapas (43)



Lielo sabiedrību mājas lapas (14)



Apkopoti secinājumi par šādiem jautājumiem:





## **Jautājumi un atbildes**



## Saņemtie jautājumi/ tēmas

1. Kapitālsabiedrību iedalījums pēc finansējuma avotiem
2. Vidēja termiņa darbības stratēģija
3. Darbības rezultātu izvērtēšana
4. Padomes un valdes nominācijas process
5. Atalgojuma noteikšanas principi
6. Informācijas publiskošanas prasības

## Biežāk uzdotie jautājumi un atbildes



- ❑ [www.valstskapitals.gov.lv](http://www.valstskapitals.gov.lv) sadaļā [«Atbildes uz biežāk uzdotajiem jautājumiem»](#)



## Biežāk izmantoto normatīvo aktu saraksts

- ❑ [Valsts pārvaldes iekārtas likums](#)
- ❑ [Publiskas personas kapitāla daļu un kapitālsabiedrību pārvaldības likums](#)
- ❑ [Publiskas personas finanšu līdzekļu un mantas izšķērdēšanas novēršanas likums](#)
- ❑ [Komerclikums](#)
- ❑ [Finanšu instrumentu tirgus likums](#)
- ❑ [Budžeta likums](#)
- ❑ [Gada pārskatu un konsolidēto pārskatu likums](#)
- ❑ [Par interešu konflikta novēršanu valsts amatpersonu darbībā](#)
- ❑ MK noteikumi un vadlīnijas – skatīt šeit:  
<https://www.valstskapitals.gov.lv/lv/vadlinijas/>
- ❑ [Korporatīvās pārvaldības kodekss](#)



Valsts kanceleja

Paldies par uzmanību!

